



RWS INFORMATIE -

## Integraal Veiligheid Plan

Project: Zwarte Water




Datum	12 juli 2021
Status	Definitief 1.0

## Colofon

### Documentinformatie

Uitgegeven door *Zwarte Water*  
Technisch manager *Bert Pijpers*  
Telefoon [Klik hier als u tekst wilt invoeren.](#)  
Opgesteld door *Ingrid van der Wielen*  
Versie *1.0*  
Status *Definitief*

### Acceptatie

Uitgegeven door: Opsteller(s)	<i>Ingrid van der Wielen</i>	Paraaf: 	Datum: <i>12-7-2021</i>
Vrijgave Technisch manager:	<i>Bert Pijpers</i>		<i>4-11-2021</i>
Vaststelling Project Manager:	Erik Bijlsma		Datum <b>4-11-2021</b>

### Versiebeheer

Versie	Datum	Reden van uitgifte/wijzigingen
<i>0.1</i>	<i>19-1-2021</i>	<i>Opstellen IVP</i>
<i>0.2</i>	<i>8-4-2021</i>	<i>Toegevoegd BTO Keuzes</i>
<i>1.0</i>	<i>12-7-2021</i>	<i>Aanvullende opmerkingen verwerkt</i>

## Inhoud

Inleiding	5
1	Uitgangspunten en randvoorwaarden 7
1.1	Beleidsverklaring DG 7
1.2	Ambitie en doelen 8
1.3	Gedragregels voor projectmedewerkers 8
1.4	Relevante veiligheidsdomeinen 8
2	Het project 10
2.1	Reikwijdte en grenzen project 10
2.2	Betrokken partijen 14
2.3	V&G coördinatoren Ontwerp en Uitvoeringsfase 14
2.4	Planning van de werkzaamheden 16
3	Maatregelen 17
3.1	Uitgevoerde onderzoeken en/of veiligheidsinformatie 17
3.2	Integraal VeiligheidsDossier (IVD) 17
3.3	Wet- en regelgeving 17
4	Afspraken 19
4.1	Gedeelde verantwoordelijkheid 19
5	Wijze van toezicht 21
5.1	Veiligheidsrondes 21
5.2	Safety walks 22
5.3	Onderbreken en stilleggen werk 23
6	Verantwoording van BTO-keuzen 24
7	Opleiding en instructie 25
Bijlage A	Definities 26
Bijlage B	Ontwerp Risico Inventarisatie & Evaluatie (RI&E) 28
Bijlage C	BTO keuzen 29
Bijlage D	Definities 30
Bijlage E	Gebruikte afkortingen 32
Bijlage F	Activiteiten m.b.t. veiligheid 33



## Inleiding

Dit IVP is de invulling van het wettelijk vereiste V&G plan voor arbeidsveiligheid, uitgebreid met de overige specifieke veiligheidsdomeinen voor Rijkswaterstaat. Indien volledig ingevuld en correct gebruikt voldoet dit IVP aan de wettelijk vereisten voor een V&G-plan; hierdoor is een separaat V&G-plan niet nodig.

Als Opdrachtgever heeft Rijkswaterstaat de verantwoordelijkheid om tijdens de ontwerpfase dit IVP:

- Op te (laten) stellen en;
- Onderdeel te laten zijn van het contractdossier en;
- Beschikbaar te stellen op de bouwlocatie alvorens de uitvoeringswerkzaamheden van start gaan (= moment dat opdrachtnemers op de bouwlocatie komen”).

Bij uitvoering van fysieke werkzaamheden op de bouwlocatie, is de opdrachtnemer vervolgens verantwoordelijk voor het uitvoeren van dit IVP en het actualiseren ervan zodra de uitvoeringswerkzaamheden daartoe aanleiding geven, bijvoorbeeld bij risicovolle werkzaamheden of als via een ander contract een nieuwe partij op de bouwlocatie werkzaamheden gaat verrichten. In deze gevallen zal de V&G-coördinator Uitvoeringsfase namens de opdrachtnemer, in overleg met de V&G-coördinator Ontwerpfase namens de opdrachtgever, moeten zorgen voor de noodzakelijke afstemming en coördinatie.

Dit IVP is als volgt opgebouwd:

- Hoofdstuk 1: een beschrijving van de RWS veiligheidsambitie alsmede de project specifieke veiligheidsdoelstellingen.
- Hoofdstuk 2: een beschrijving van het tot stand te brengen bouwwerk, een overzicht van de betrokken ondernemingen op de bouwlocatie, de naam van de coördinator Ontwerpfase en van de coördinator Uitvoeringsfase;
- Hoofdstuk 3: de maatregelen die volgen uit de risico-inventarisatie en -evaluatie, bedoeld in bijlage B;
- Hoofdstuk 4: de afspraken met betrekking tot de uitvoering van de maatregelen, bedoeld in hoofdstuk 3;
- Hoofdstuk 5: de wijze waarop toezicht op de maatregelen wordt uitgeoefend;
- Hoofdstuk 6: de bouwkundige, technische en organisatorische keuzen die in verband met de veiligheid en gezondheid van de werknemers en zelfstandigen in de uitvoeringsfase worden gemaakt alsmede de onderzoeken en rapporten die de onderbouwing van deze keuzen ondersteunen;
- Hoofdstuk 7: de wijze waarop voorlichting en instructie aan de werknemers op de bouwplaats wordt gegeven.
- Bijlage B: een inventarisatie en evaluatie van de specifieke gevaren voor het betreffende bouwwerk (de objectrisico's) en specifieke gevaren die het gevolg zijn van de gelijktijdige en achtereenvolgende uitvoering van de bouwwerkzaamheden en in voorkomend geval van de wisselwerking met doorgaande exploitatiewerkzaamheden (de samenlooprisico's).

Dit IVP is een coördinatie document dat zal worden aangepast indien wijzigingen in de praktijk daar aanleiding toe geven. Zie hiervoor de tabel “versiebeheer” in de colofon. Voorbeeld: in het IVP voor een vijfjarig onderhoudscontract kan bij de voorbereiding nog niet worden voorzien welke partijen in het vijfde jaar ingeschakeld gaan worden. Zodra dat wel bekend is, zal het IVP hierop moeten worden aangepast.

# 1 Uitgangspunten en randvoorwaarden

## 1.1 Beleidsverklaring DG

*Met deze beleidsverklaring beloven we dat we ons uiterste best gaan doen om onze maatschappelijke taken zo veilig mogelijk uit te voeren over de volle breedte van ons werkgebied.*

*Het is onze plicht en onze ambitie om ons land te beschermen tegen hoog water. De gebruikers moeten onze wegen en vaarwegen, oppervlaktewateren en objecten veilig kunnen gebruiken. Ook het werken aan de veiligheid van de omwonenden van ons werkgebied is onze zorg. Bovendien zorgen we ervoor dat iedereen die bij Rijkswaterstaat of in onze opdracht werkt, zijn of haar werk veilig kan doen.*

*We streven ernaar om in 2018 het proactieve veiligheidsniveau te hebben bereikt op de veiligheidscultuurladder. Dit betekent dat we binnen Rijkswaterstaat continu gericht zijn op het voorkomen van veiligheidsrisico's en incidenten en dat blijven doen.*

*Dat doen we door actief en effectief samen te werken aan veiligheid en goed af te stemmen. Zowel binnen Rijkswaterstaat als met onze maatschappelijke partners en met behoud van ieders verantwoordelijkheid. Rijkswaterstaat heeft daarin een voorbeeldfunctie en neemt een voortrekkersrol.*

*Wij werken daaraan volgens een veiligheidsmanagementsysteem dat erop is gericht de veiligheidssituatie van onze objecten en infrastructuur continu te verbeteren. Over de voortgang en de resultaten daarvan leggen we verantwoording af.*

*Als het gaat om de arbeidsveiligheid streven we naar 0 doden en 0 ernstig gewonden. Als anderen werken op onze terreinen, zorgen we ervoor dat ook zij voldoen aan de veiligheidseisen en -normen die we aan onze eigen medewerkers stellen.*

*Wij kennen de belangrijkste veiligheidsrisico's op onze netwerken. We werken continu samen aan het beter beheersen ervan en ontwikkelen het leiderschap, de kennis en het vakmanschap dat daarvoor nodig is.*

*Bovendien investeren we in een open cultuur die erop gericht is samen continu te verbeteren, te leren en elkaar scherp te houden. Een cultuur waarin we open het gesprek aangaan over risico's, dilemma's, fouten en onveilig gedrag.*

*Als het nodig is, spelen we veerkrachtig, daadkrachtig en professioneel in op gevaarlijke situaties en incidenten. We communiceren hier eerlijk, open, tijdig en correct over en werken aan goede voorlichting over de veiligheid op en rond onze netwerken.*

*Tenslotte analyseren we incidenten om daarvan te leren. Opdat we maatregelen kunnen nemen om die incidenten in het vervolg te voorkomen. Daarmee krijgen we een steeds scherper oog voor nieuwe ontwikkelingen die de veiligheid in ons werkgebied bedreigen.*

*Michèle Blom  
Directeur-generaal Rijkswaterstaat*

## 1.2 Ambitie en doelen

Rijkswaterstaat heeft zich gecommitteerd aan een proactieve en integrale aanpak van veiligheidszorg voor:

- Medewerkers en andere betrokkenen;
- Gebruikers van de wegen en de vaarwegen;
- Omwonenden.

Met als streven: nul doden en nul ernstig gewonden.

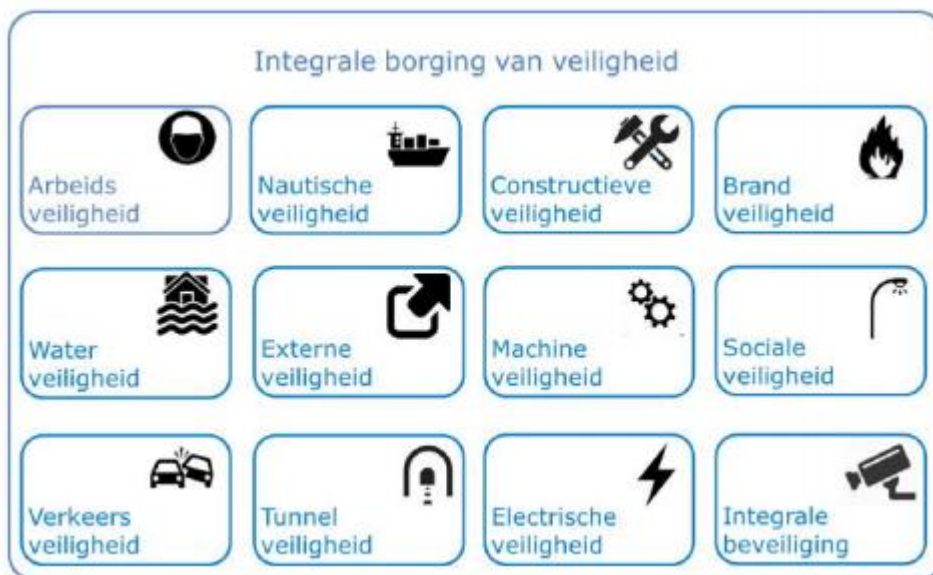
## 1.3 Gedragsregels voor projectmedewerkers

Voor dit project gelden de volgende gedragsregels:

1. Ik heb een voorbeeldfunctie.
2. Ik neem veiligheid altijd mee in mijn werk.
3. Ik zorg voor een veilige werkomgeving.
4. Ik stop elke klus die niet veilig voelt.
5. Ik meld (bijna)ongevallen altijd via 0800-8002 en bespreek deze.
6. Ik zorg voor de juiste persoonlijke bescherming (PBM's).

## 1.4 Relevante veiligheidsdomeinen

Rijkswaterstaat maakt onderscheid in (12) Integrale Veiligheidsthema's (domeinen)



Voor dit project zijn de volgende aangekruiste veiligheidsdomeinen relevant:

- |   |  |
|---|--|
| <input checked="" type="checkbox"/> Arbeidsveiligheid (altijd relevant) | <input checked="" type="checkbox"/> Elektrische veiligheid   |
| <input checked="" type="checkbox"/> Verkeersveiligheid                  | <input type="checkbox"/> Tunnelveiligheid                    |
| <input checked="" type="checkbox"/> Nautische veiligheid                | <input checked="" type="checkbox"/> Constructieve veiligheid |
| <input checked="" type="checkbox"/> Water veiligheid                    | <input checked="" type="checkbox"/> Sociale veiligheid       |
| <input checked="" type="checkbox"/> Externe veiligheid                  | <input type="checkbox"/> Brandveiligheid                     |
| <input checked="" type="checkbox"/> Machineveiligheid                   | <input checked="" type="checkbox"/> Integrale beveiliging    |

De aangekruiste veiligheidsdomeinen worden behandeld in dit IVP. In hoofdstuk 3 worden de bijbehorende maatregelen verder uitgewerkt.

## 2 Het project

### 2.1 Reikwijdte en grenzen project

#### 2.1.1 Omschrijving van het project/bouwwerk

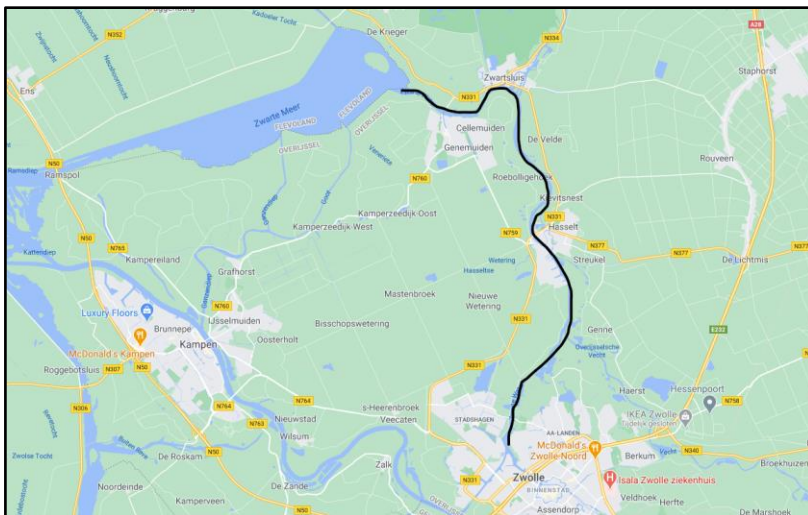
Het project Zwarte Water is een onderdeel van het programma KRW (Kader Richtlijn Water) dat wordt uitgevoerd door RWS PPO Oost Nederland. Daarnaast worden in dit project onderhoudswerkzaamheden uitgevoerd voor het behoud van het Natura 2000 gebied.

Het Zwarte Water:

Het Zwarte Water is een rivier in Overijssel. De rivier stroomt onder normale omstandigheden van Zwolle tot het Zwarte Meer bij de Noordoostpolder en heeft een lengte van 19 kilometer. Door windopzet vanaf het IJsselmeer kan de stroomrichting op het Zwarte water omkeren.

De Uiterwaarden van het Zwarte Water maken deel uit van het Natura 2000-gebied, zie Natura 2000 beheerplan Vecht en Zwarte Water.

Onderstaande afbeelding (1) geeft de ligging / locatie van het Zwarte Water weer:



Afbeelding 1: ligging Zwarte Water

De werkzaamheden voor dit project bestaan uit inrichtingsmaatregelen zoals:

1. In samenwerking met de Provincie Overijssel de herinrichting van uiterwaard Genne Overwaters inclusief de aanleg van de KRW-maatregel 900 meter nevengeul;
2. Realisatie van Luwtezone Monding Zwarte Water bestaande uit een vooroever van circa 700 m en kleinere eilanden (zandplaten) in de luwtezone. Deze zone ligt langs 740 m bestaande oever die in stand wordt gehouden.
3. Plaatsen van damwanden op circa 10 m vanaf de bestaande oever over een lengte van circa 1900 m verdeeld over 5 locaties. Daarachter ontstaan mee stromende luwtezones.

4. De aanleg van een wiepen-gronddam in Molenwaardse streng van 500 m langs waarbij tussen oever en dam een tweezijdig aangetakte luwtezone ontstaat.
5. Gemiddeld 50 cm verhogen van bestaande stenen vooroevers als verbetermaatregel voor bestaande luwtezones.

Het houdt in dat langs circa 3.2 km oever nieuwe constructies worden gerealiseerd. En over circa 1350 m een bestaande vooroever wordt opgehoogd.

Voor nadere informatie wordt verwezen naar Vraagspecificatie Eisen Realisatie KRW Zwarte Water.

#### Nevengeul

De werkzaamheden voor het realiseren van de nevengeul bestaan in hoofdlijnen uit:

- Ontgraven van de grond;
- Laden van schepen met vrijkomende grond
- Afvoeren van de grond over water, incl. hergebruik bij oeveroptimalisatie
- Hijswerkzaamheden;
- Stortwerkzaamheden;
- Plaatsen klepduiker.
- Plaatsen van 1 of 2 kokers in dam ter ontsluiting eiland
- Aanbrengen van bodem- en taludbescherming
- Plaatsen van wiepenscherf ter demping van scheepsgolven

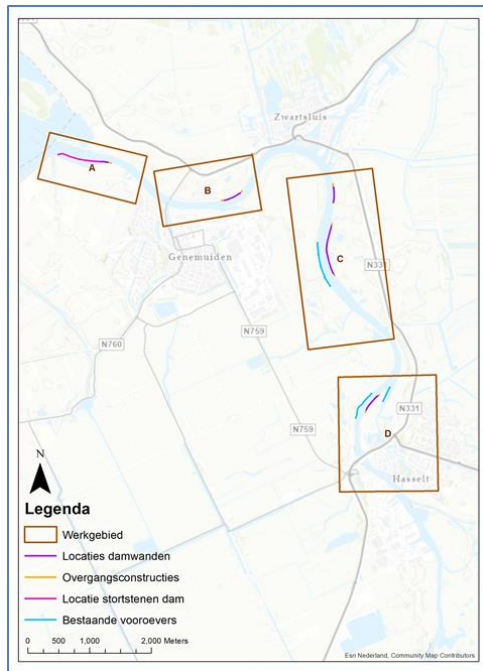
#### Oeveroptimalisatie

Er worden in het kader van de oeveroptimalisatie totaal 9 luwtezones gemaakt in het Zwarte Water ten noorden van Hasselt. De werkzaamheden omvatten:

- Plaatsen damwanden;
- Plaatsen constructies van damwand naar oever ter geleiding van scheepvaart en het niet invaren van luwe zones
- Aanleggen van vooroever inclusief taludbescherming (steen) en zandplaten;
- Optimaliseren bestaande stenen vooroevers (stortboot /- kraan);
- Vervangen rijshoutenscherf door damconstructie van wiepen – grond
- Voorzieningen in verband met transporteren materieel, materiaal en grond over water;
- Laswerkzaamheden op het water;
- Vervaardiging zinkstukken op nader te bepalen locatie en afzinken op bouwlocatie in water;
- Bestaande bebording verplaatsen en extra bebording aanbrengen.

### 2.1.2 Locatie van het bouwwerk (fysieke grenzen)

Het project is verdeeld in 4 werkgebieden (A,B,C,D). Onderstaande afbeeldingen (2 en 3) geven een weergave van de werklocaties:



Afbeelding 2 Weergave werkgebieden A,B,C,D



Afbeelding 3 Weergave werkgebieden

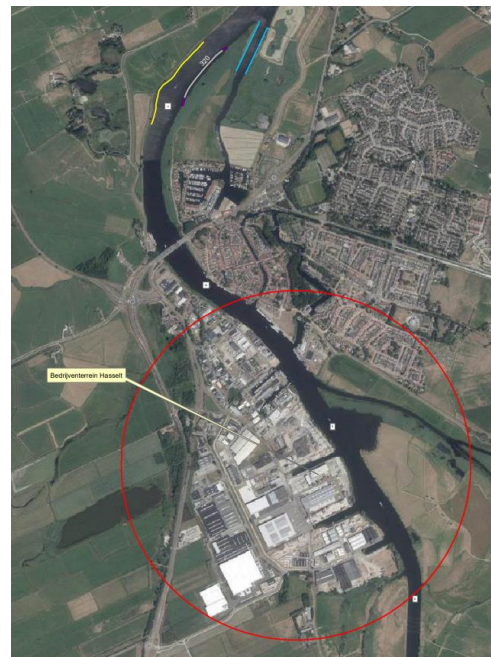
Afbeelding 4 en 5 laten een detailbeeld zien van de werklocaties incl. een korte beschrijving van de werkzaamheden welke waar plaats gaan vinden.



Afbeelding 4 detailbeeld van de werkzaamheden welke plaats gaan vinden



Afbeelding 5 Locatie specifieke werkzaamheden



Afbeelding 6 Locatie specifieke werkzaamheden

## 2.2 Betrokken partijen

Deze paragraaf bevat een overzicht van alle partijen, die belang hebben en betrokken zijn bij dit IVP.

### 2.2.1 *Opdrachtgever*

Organisatie	Ministerie van Infrastructuur en Waterstaat Directoraat Generaal Rijkswaterstaat
Naam	<i>Erik Bijlsma</i>
Bezoekadres	Eusebiusbuitensingel 66
Postcode en Plaats	6828 HZ Arnhem
Telefoonnummer	0620 40 62 28
Emailadres	<i>Erik.Bijlsma@rws.nl</i>

### 2.2.2 *Opdrachtnemer(s)*

**Invullen na gunning**

### 2.2.3 *Overige partijen*

**Invullen na gunning**

## 2.3 V&G coördinatoren Ontwerp en Uitvoeringsfase

In deze paragraaf worden de V&G-coördinatoren voor de ontwerp- en uitvoeringsfase benoemd.

De V&G-coördinatoren hebben allen wettelijk vastgestelde taken. Bij een doorgaand primair proces blijft de OG eindverantwoordelijk voor de handhaving van de vigerende areaal veiligheidsregels.

### 2.3.1 *V&G-coördinator Ontwerpfase namens de Opdrachtgever*

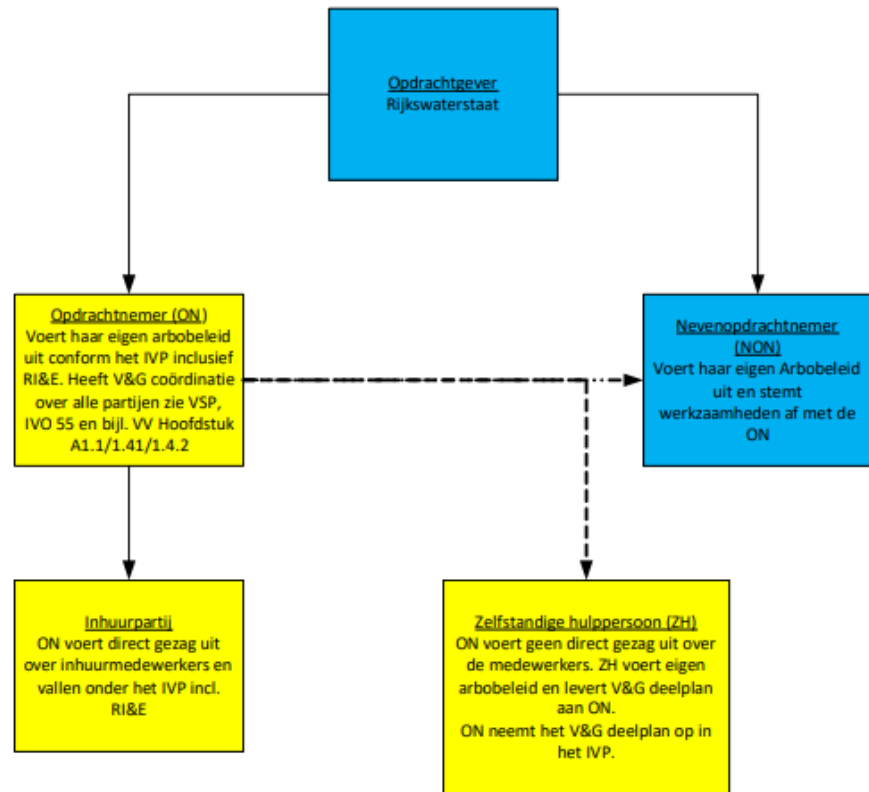
Organisatie	<i>Rijkswaterstaat Oost-Nederland</i>
Naam	<i>Robert-Jan Stuut</i>
Bezoekadres	<i>Eusebiusbuitensingel 66</i>
Postcode en Plaats	<i>6828 HZ Arnhem</i>
Telefoonnummer	<i>06-15312573</i>
Emailadres	<i>Robert-jan.stuut@rws.nl</i>

### 2.3.2 *V&G-coördinator Uitvoeringsfase, namens de Opdrachtnemer*

Invullen na gunning

### 2.3.3 *Verdeling van overige taken en verantwoordelijkheden*

Veiligheid is een gezamenlijke verantwoordelijkheid van Opdrachtgever en Opdrachtnemer. Zowel de Opdrachtgever als de Opdrachtnemer heeft taken, bevoegdheden en verantwoordelijkheden wat betreft het aspect veiligheid in het project. Conform Arbeidsomstandighedenwet artikel 1 geldt bij het verrichten van werkzaamheden onder gezag de onderstaande figuur.



Taken en verantwoordelijkheden Opdrachtgever De taken, verantwoordelijkheden en bevoegdheden m.b.t integrale veiligheid per IPM rolhouder zijn hieronder in hoofdlijnen weergegeven, dit conform KiViP 3.2.0 15 okt 2018:

Projectmanager:

- Is eindverantwoordelijk voor veiligheid binnen de projectscope:

Technische manager:

- Is operationeel verantwoordelijk voor borging van integrale veiligheid;
- Coördineert als coördinator ontwerpfase:
  - o Dat (ontwerp/uitvoering) keuzes ook een veiligheidscomponent hebben;
  - o Dat deze afweging expliciet worden gemaakt, worden vastgelegd en herleidbaar zijn via het IVD (vervult de functie van V&G dossier, voor arbeidsveiligheid);
  - o Bewerkstelligt dat artikel 2.26 Arbobesluit wordt uitgevoerd;
  - o Stelt het IVP op of laat dit opstellen;
  - o Stelt het IVD samen of laat dit samenstellen;
  - o Is aanspreekpunt voor coördinator ontwerp en coördinator uitvoering bij ON;

Manager Projectbeheersing:

- Beoordeelt het veiligheidsmanagement binnen zijn project op werking, prestaties en resultaten, vanuit het perspectief van managementinformatie, en dus ten dienste van de verantwoordelijkheid van de rolhouders dienaangaande.

Omgevingsmanager:

- Inventariseert klanteisen betreffende veiligheid;
- Overlegt met de veiligheidsregio's;
- Minimaliseert veiligheidsrisico's voor de omgeving (omwonenden en verkeer);
- Communiceert en stemt af met de omgeving;

Contractmanager:

- Ziet toe op de handhaving van de contracteisen waaronder eisen m.b.t. veiligheid;
- Ziet toe op de uitvoering van het V&G beleid door opdrachtnemer en dat deze in lijn is met wet- en regelgeving;
- Ziet toe op het melden en afhandelen van incidenten door Opdrachtnemer;
- Bespreekt veiligheid periodiek met opdrachtnemer (knelpunten, optreden incidenten, auditresultaten)

Advies veiligheid:

Projectadviseur Integrale Veiligheid:

- Heeft aanjaagfunctie richting RWS projectteam;
- Adviseert gevraagd en ongevraagd over alle veiligheidsdomeinen binnen het project;
- Stelt Integraal Veiligheidsplan op en houdt deze actueel;
- Bewaakt de uitvoering van de acties uit het Integraal Veiligheidsplan.

Taken en verantwoordelijkheden van V&G-coördinator

- De V&G coördinator heeft de verantwoordelijkheid om te monitoren of het proces van coördineren ingevuld wordt, en te toetsen of de veiligheid inhoudelijk geborgd is in de documenten (bijv. zijn deskundigen van de veiligheidsdomeinen geraadpleegd).
- Invulling van de V&G regie in de gehele keten, incl. beheersing van de raakvlakken (paraplufunctie);
- Borging dat V&G duidelijk in diverse documenten wordt beschreven;
- Integrale risico's "in de keten" beschikbaar (laten) maken;
- Bewustzijn integrale risico's "in de keten" verhogen;
- Horizontaal en verticaal bevorderend lerend effect in de organisatie;
- Sparringpartner voor V&G in de gehele keten;
- Monitoren V&G processen in de ontwerp- en uitvoeringsfase.

2.4

Planning van de werkzaamheden

Beoogde datum aanvang werkzaamheden	<i>15 juni 2022</i>
Beoogde datum einde werkzaamheden	<i>31 december 2022</i>
Nevengeul	
Beoogde datum einde werkzaamheden	
Oeveroptimalisatie	<i>31 december 2023</i>
Beoogde uitvoeringsduur werkzaamheden	7 maanden
Nevengeul	
Beoogde uitvoeringduur werkzaamheden	19 maanden
Oeveroptimalisatie	
Beoogde meerjarige onderhoudsperiode	Niet van toepassing

### 3 Maatregelen

In dit hoofdstuk worden de maatregelen beschreven waarmee de geïdentificeerde risico's (bijlage B) worden gemitigeerd (gereduceerd). Hoewel het hele IVP een dynamisch document is, en geactualiseerd wordt zodra de werkzaamheden daartoe aanleiding geven, geldt dit met name voor dit hoofdstuk. In de RI&E (bijlage B) zijn de actuele risico's en beheersmaatregelen opgenomen behorende bij de fase waarin het project zich bevindt. Veel van de risico's en de daarvoor toe te passen maatregelen liggen in de beïnvloedingssfeer van de Opdrachtnemer. De Opdrachtnemer moet een Integraal Veiligheidsplan/V&G-plan opstellen waarin de risico's en beheersing ervan is verantwoord en aangeven welke specifieke maatregelen hij hiervoor gaat treffen. In de RI&E behorende bij dit IVP worden wel suggesties voor maatregelen gegeven. Daar waar Rijkswaterstaat als Opdrachtgever specifieke maatregelen heeft voorgeschreven zijn deze opgenomen in contracteisen (VSE of VSP).

Concreet wordt van de Opdrachtnemer minimaal gevraagd:

- Updaten/verder uitwerken van het Integraal Veiligheidsplan, inclusief de RI&E;
- Up-to-date houden van het Integraal Veiligheidsdossier (IVD)
  - o Wijzigingen dienen direct aangepast en gecommuniceerd te worden met PPO;
  - o Beheerder zorgt dat het IVD actueel blijft waardoor het ook voor derden toegankelijk en actueel is. Het bijgewerkte IVD is opgenomen in het opleverdossier. Op deze wijze dragen wij bij aan het borgen van geïnventariseerde restryrisico's in de beheers- en onderhoudsfase door opeenvolgende Opdrachtnemers. De 'opgeloste' zaken dienen ook direct in het IVD verwerkt te worden
- Opstellen calamiteitenplan;
- Opstellen deel V&G plannen of werkplannen (zie een van de volgende alinea's). Deze worden minimaal 4 weken voorafgaand aan de start ter toetsing voorgelegd aan Rijkswaterstaat;
- Toepassen veiligheidsmanagementsysteem.

- 3.1 Uitgevoerde onderzoeken en/of veiligheidsinformatie  
De voorbereidende onderzoeken en/of veiligheidsinformatie, die nodig zijn voor het contract, zijn opgenomen in het Integraal Veiligheidsdossier (IVD). Voorliggend IVP heeft geen betrekking op de veiligheid tijdens het uitvoeren van deze onderzoeken. De resultaten van de voorbereidende onderzoeken zijn gebruikt bij de beoordeling van de risico's.
- 3.2 Integraal VeiligheidsDossier (IVD)  
Voor het Zwarte water en de uiterwaard Genne Overwaters is geen IVD aanwezig. De risico's in het gebied die betrekking hebben op de werkzaamheden zijn behandeld in dit IVP. Meer specifiek zijn voor de aspecten bodem hygiëne en Niet gesprongen Explosieven onderzoeken bijgevoegd bij de overeenkomst.
- 3.3 Wet- en regelgeving  
De Opdrachtnemer dient zich vanzelfsprekend te houden aan de eisen voortkomend

uit de verschillende van toepassing zijnde wet- en regelgeving, waaronder onder andere de Arbeidsomstandighedenwetgeving en eventuele van toepassing zijnde Arbocatalogi. Daarnaast zijn de huisregels op de locaties van toepassing.

## 4 Afspraken

In dit hoofdstuk worden de wederzijdse afspraken benoemd die nodig zijn om de maatregelen zoals in hoofdstuk 3 beschreven vorm te geven. De hoofdstuk wordt door zowel RWS als ON ingevuld.

### 4.1 Gedeelde verantwoordelijkheid

Tijdens werkzaamheden dient de veiligheid van de omgeving gegarandeerd te worden. De verantwoordelijkheid voor veiligheid is een gedeelde verantwoordelijkheid. Zowel de Opdrachtgever als de Opdrachtnemer zijn verantwoordelijk voor veiligheid. Om te waarborgen dat wordt voldaan aan de geldende wet- en regelgeving, normen en overige eisen op het gebied van veiligheid en gezondheid, worden alle plannen waarin bijzondere veiligheids- en gezondheidsaspecten worden verwoord, voor uitgifte beoordeeld.

#### Omgevingscommunicatie

De omgevingscommunicatie heeft als doel een zichtbaar en herkenbaar Rijkswaterstaat neer te zetten en op uniforme wijze eenduidige informatie over Rijkswaterstaat, de Werkzaamheden en de daardoor veroorzaakte hinder te verstrekken.

De omgevingscommunicatie richt zich onder andere op de volgende doelgroepen:

- o potentiële weg- en vaarweggebruikers;
- o omwonenden (bewoners, bedrijven, instellingen van aan- en omliggende wijken, dorpen en gemeenten);
- o belangengroepen.

#### Bouwcommunicatie

De bouwcommunicatie heeft als doel het afstemmen (onderling aanpassen van activiteiten of plannen) van de werkzaamheden met de doelgroepen voor bouwcommunicatie en het informeren van weg- en vaarweggebruikers tijdens de Werkzaamheden).

Bouwcommunicatie richt zich onder andere op de volgende doelgroepen:

- daadwerkelijke gebruikers van de betreffende weg of vaarweg;
- bewoners en eigenaren van direct aanliggende percelen;
- bedrijven en instellingen van direct aanliggende percelen;
- hulpverleningsdiensten;
- gemeenten
- regionale omgevingsdiensten;
- provincies;
- waterschappen;
- weg- en vaarwegbeheerders
- aannemers

Voor bouwcommunicatie wordt gebruik gemaakt van onder andere de volgende communicatiemiddelen: bouwborden, vooraankondigingsborden, tekstwagens, mobiele DRIP's en informatieborden.

Een algemene eis is dat de voertaal in woord en schrift tussen Opdrachtgever en Opdrachtnemer de Nederlandse taal dient te zijn.

## 4.2 Melden Veiligheid

Binnen het project dienen veiligheidsincidenten te worden gemeld door ON bij de contractgemachtigde van OG.

Veiligheidsincidenten worden geregistreerd om inzicht te krijgen in trends, afwijkingen in het systeem en maatregelen te nemen voor de toekomst. De ON dient zelf veiligheidsincidenten te onderzoeken en de lessen hieruit te delen met haar eigen organisatie en de OG.

### *Melden incidenten door Opdrachtnemer naar Opdrachtgever*

<b>Incident</b>	<b>Melden naar OG</b>	<b>Meldingsvorm</b>
Ongeval, zwaar letsel	Direct	Telefonisch
Ongeval, licht letsel	Direct	E-mail
Bijna-ongeval	Binnen 24 uur	E-mail
Gevaarlijke situatie	Maandelijks	E-mail, bulkmeldingenformulier
Gevaarlijke handeling	Maandelijks	E-mail, bulkmeldingenformulier
Situatie met agressie en geweld	Binnen 24 uur	E-mail

### Melden bij Inspectie SZW (Arbeidsinspectie)

Arbeidsongevallen met dodelijke afloop, ziekenhuisopname (hieronder valt ook een dagopname) en/of blijvend letsel; moeten door werkgevers direct gemeld worden bij de Inspectie SZW. Ook latere ziekenhuisopnames met een causaal verband met het arbeidsongeval dienen gemeld te worden.

### Basisrisicofactoren

Per veiligheidsincident en bijna-ongeval dient de Opdrachtnemer een van de onderstaande basisrisicofactoren toe te kennen;

Materiaal en middelen 2. Ontwerp 3. Onderhoud 4. Procedures 5.

Omgevingsfactoren 6. Orde en netheid 7. Strategische doelstellingen 8.

Communicatie 9. Organisatie 10. Training / opleiding 11. Beschermingsmiddelen

Onder "blijvend letsel" wordt onder andere verstaan: amputatie, (deels) blindheid of chronische lichamelijke of psychische

### Meldingen door OG

Gedurende de looptijd van een contract is de contractmanager (CM) verantwoordelijk voor het afhandelen van veiligheidsmeldingen hij neemt de technisch manager (TM) hierin mee. De projectadviseur IV ondersteunt de TM hierin. Afhankelijk van de melding wordt deze direct doorgezet naar het MIR (Meldpunt Incidenten Registratie) of via bulkmeldingen.

### Meldingsschema Calamiteiten

Met behulp van het systeem bulkmeldingen worden maandelijks alle incidenten en veiligheidswaarnemingen gemeld bij het landelijke incidentmeldingspunt. Dit gebeurt door middel van het invullen van de bulkmelding excelsheet en deze te verzenden naar [incidentmelding@rws.nl](mailto:incidentmelding@rws.nl) Op verzoek van OG vult ON de bulkmeldingen Excelsheet in en stuurt deze naar OG.

## 5 Wijze van toezicht

Toezicht houden is een activiteit. Het is niet alleen corrigeren en sanctioneren, maar zeker ook complimenteren en waarderen. Zo voorkomen we versloffing van de veiligheidsregels. Er zijn verschillende methodes van toezicht. Deze worden in onderstaande paragrafen behandeld.

Er kunnen drie verschillende soorten toetsen worden uitgevoerd:

1. Systeemtoets
2. Procestoets
3. Producttoets

Hieronder wordt een korte toelichting gegeven wat de toetsen inhouden.

1. Systeemtoets
  - o Is de plan-do-check-act cirkel gesloten?
  - o Heeft het management bij de Opdrachtnemer aantoonbaar de noodzakelijke aandacht voor veiligheid?
  - o Is een directielid van de Opdrachtnemer verantwoordelijk voor veiligheid?
  - o Kan worden aangetoond dat deze verantwoordelijkheid ook tot acties leidt?
2. Procestoets
  - o Heeft de Opdrachtnemer zijn proces voor veiligheidsmanagement beschreven?
  - o Worden op het project risicovolle veiligheidsdomeinen beheerst? –
  - o Functioneert de veiligheidsorganisatie conform het eigen veiligheidsmanagementsysteem, oftewel handelt de Opdrachtnemer conform zijn eigen procesbeschrijving?
  - o Worden de taken, procedures en beschermingsmaatregelen, die t.a.v. veiligheid zijn opgesteld, ook daadwerkelijk uitgevoerd?
  - o Vindt regelmatig monitoring en terugkoppeling plaats?
3. Producttoets
  - o Houdt Opdrachtnemer veiligheidsrondes?
  - o Loop daarin bij voorkeur mee, of doe anders zelfwaarnemingen;
  - o Bij verbetermaatregelen: Monitor de uitvoering ervan.

### 5.1 Veiligheidsrondes

Naast de SCB toetsen worden Veiligheidsrondes uitgevoerd bij werkzaamheden als onaangekondigd of aangekondigd bezoek door veiligheidsdeskundigen om de veiligheidssituatie in brede zin op de werklocatie te beoordelen, verbeteringen te identificeren en het veiligheidsbewustzijn te vergroten. Van de veiligheidsrondes worden de positieve waarnemingen en verbeterpunten in een verslag vastgelegd en gedeeld met de Opdrachtnemer.

De volgende uitgangspunten gelden specifiek voor Veiligheidsrondes:

- o Veiligheidsrondes worden uitgevoerd met gebruik van de voor de verschillende veiligheidsdomeinen van toepassing zijnde wet- en regelgeving en richtlijnen, zoals de Arbeid-checklijst en de CROW richtlijnen 96a en 96b Verkeersmaatregelen.

- o Planning op basis van een analyse van het risicodossier, maar risico overwegingen in het IV-dossier kunnen ook aanleiding vormen voor een Veiligheidsronde.
- o Uitkomsten worden gerapporteerd aan de Contractmanager en de Technisch Manager

## 5.2 Safety walks

Tevens worden Safety Walks uitgevoerd. Een Safety Walk (SW) is een aangekondigd gezamenlijk bezoek van de Opdrachtgever en Opdrachtnemer aan de fysieke (project)locatie met de projectteamleden. Met een Safety Walk wordt het belang van veiligheid en gezondheid uitgedragen doordat de leidinggevenden zichtbaar – voor alle werknemers – aandacht geven aan veiligheid. Een Safety Walk is een sterk signaal vanuit het management van hun betrokkenheid bij en het belang van veiligheid op de werkvloer

De volgende uitgangspunten gelden specifiek voor Safety Walks:

- o Safety Walks worden ingepland en gehouden op specifieke formele momenten.
- o Aan de Safety Walk nemen de Opdrachtgever en Opdrachtnemer gezamenlijk deel. Vanuit Rijkswaterstaat kan dat een portfoliomanager en/of een hoofdingenieur-directeur (HID) zijn.
- o De Technisch Manager accordeert de opgestelde Safety Walk -rapportages.
- o De Safety Walk wordt uitgevoerd conform de 'Instructie Safety Walk' van Rijkswaterstaat.
- o Een rapport met observaties van de Safety Walk dient als uitgangspunt voor vervolgmaatregelen.

**Veiligheidsrapportages Opdrachtgever**

Veiligheidsrapportages zijn van belang bij het houden van toezicht om inzicht te hebben op welke onderdelen toezicht op gehouden moet worden.

### 5.2.1 *Incidentmeldingen*

Incidentmeldingen worden opgenomen in de veiligheidsrapportages. Het gaat hierbij om meldingen van incidenten, ongevallen en bijna-ongevallen.

### 5.2.2 *Trendanalyse*

incidenten en (bijna-)ongevallen Maandelijks wordt door de projectadviseur Integrale Veiligheid een trendanalyse uitgevoerd betreffende gemelde of waargenomen incidenten of gevaarlijke situaties (o.a. gebaseerd op rapportages Opdrachtnemer). Tevens worden aanbevelingen gedaan ter voorkoming van herhaling van incidenten en/of beperking van de gevolgen daarvan. De trendanalyse wordt met alle IPM-rolhouders gedeeld.

### 5.2.3 *T-rapportages*

Door middel van T-rapportage wordt gerapporteerd over de voortgang van integrale veiligheid van het project. De projectadviseur Integrale Veiligheid levert via de technisch manager voorafgaand aan de T-rapportage informatie over de voortgang van integrale veiligheid. De IPM-rolhouders zijn verantwoordelijk voor de onder de

eigen verantwoordelijkheid vallende veiligheidsaspecten en het aantoonbaar borgen daarvan in het project

### 5.3

#### Onderbreken en stilleggen werk

Bij toezicht hoort ook de mogelijkheid tot het onderbreken en stilleggen van werk. Het V&G-plan van de Opdrachtnemer moet worden geaccepteerd door de opdrachtgever. Wanneer bij een gevaarlijke situatie wordt geconstateerd (dus dat niet volgens het V&G-plan wordt gewerkt) of met een gewijzigd V&G-plan wordt gewerkt (en deze wijziging niet is voorgelegd aan de Opdrachtgever) dan kan het werk worden stopgezet tot een gewijzigd V&G-plan is ingediend ter acceptatie. Als er sprake is van een ernstig gevaar voor de veiligheid of gezondheid van personen dient het werk te worden stilgelegd

## 6 Verantwoording van BTO-keuzen

BTO-keuzen zijn bouwkundige, technische en organisatorische keuzen die in alle fasen van een project gemaakt worden. De uitwerking van de keuzen kunnen gevolgen hebben op arbeidsveiligheid.

Het doel van een BTO keuze is om tot een goede onderbouwing en keuze te komen waarbij sprake is van het meest gunstige scenario waarbij risico's geëlimineerd of gereduceerd worden naar een aanvaardbare en beheersbare situatie.

De BTO keuzen die getraceerd zijn tijdens de ontwerpfase zijn tot stand gekomen tijdens de RI&E sessie en opgenomen in bijlage C. Verder is een BTO risicosessie gehouden met o.a. technische management op 02-03-2021 waarbij de BTO keuzen nog eens doorgelopen zijn om deze definitief vast te kunnen stellen.

## 7 Opleiding en instructie

Alle projectmedewerkers van Rijkswaterstaat hebben de e-learning Integrale Veiligheid gevolgd op het Leerportaal van I&W.

Alle projectmedewerkers van Rijkswaterstaat die regelmatig op de bouwplaats komen zijn VCA-VOL gecertificeerd.

Alle projectmedewerkers van Rijkswaterstaat die op een bouwplaats komen van een aannemer, die aangesloten is bij de Governance Code Veiligheid in de Bouw, beschikken over een geldige GPI.

## Bijlage A Definities

Algemene definities	
Veiligheid	Het wegnemen van en/of preventief beheersen van risico's die kunnen leiden tot letsel of economische of milieuschade.
Integrale veiligheid	Alle veiligheidsdomeinen van een systeem in samenhang beschouwd, gedurende de volledige lifecycle van een object of een netwerkschakel.
Risico	Een risico is een onzekere toekomstige gebeurtenis met negatieve consequenties, op het gebied van persoonlijk leed, economische en milieuschade en imagoschade. Onder veiligheidsrisico's worden met name de eerste twee verstaan. Een risico wordt veelal beschreven als product van kans van optreden en gevolg.
Beheersen van Risico's	Indien het risico niet kan worden weggenomen dient het op een voor RWS acceptabel niveau te worden gebracht. Acceptabel is een op basis van de risicomatrix afgewogen risico.

Definities veiligheidsdomeinen	
NB Onderstaande veiligheidsdomeinen zijn van toepassing gedurende alle levensfasen van een object (kunstwerk, (vaar)wegvak, machine, installatie, etc.)	
Arbeidsveiligheid	Het wegnemen van en/of het preventief beheersen van risico's bij de uitvoering van werkzaamheden door medewerkers van Rijkswaterstaat en door diegenen die voor RWS werken.
Verkeersveiligheid	Het wegnemen van en/of preventief beheersen van risico's voor verkeersdeelnemers op de weg.
Nautische veiligheid	Het wegnemen van en/of preventief beheersen risico's voor verkeersdeelnemers op de vaarweg en op zee.
Waterveiligheid	Het wegnemen van en/of preventief beheersen van risico's van overstromen, wateroverlast en waterschaarste.
Externe veiligheid	Het wegnemen van en/of preventief beheersen van risico's van incidenten met gevaarlijke stoffen langs transportroutes (weg, water, spoor, buisleiding) of stationaire installatie.
Machineveiligheid	Het wegnemen van en/of preventief beheersen van risico's van machines.
Elektrische veiligheid	Het wegnemen van en/of preventief beheersen van risico's van elektrische installaties.
Tunnelveiligheid	Het wegnemen van en/of preventief beheersen van risico's voor verkeersdeelnemers in tunnels.
Constructieve veiligheid	Het wegnemen van en (proactief) beschermen tegen risico's van bezwijken van een constructie.
Sociale veiligheid	Het wegnemen van en/of preventief beheersen van risico's voor medewerkers van RWS en gebruikers van onze voorzieningen tegen gevaar dat veroorzaakt wordt door of dreigt van de kant van menselijk handelen in de openbare ruimte.
Brandveiligheid	Het wegnemen van en/of preventief beheersen van risico's van brand.

Integrale beveiliging	Het wegnemen van en/of preventief beheersen van risico's van menselijk gedrag (bewust en onbewust, bedoeld en onbedoeld, gewild en ongewild) die de staat, aard en functionaliteit van het areaal van Rijkswaterstaat kunnen aantasten.
-----------------------	---

Definitie binnen Integrale beveiliging	
Fysieke beveiliging	Het wegnemen van en/of preventief beheersen van risico's van fysiek menselijk gedrag (bewust en onbewust, bedoeld en onbedoeld, gewild en ongewild) die de staat, aard en functionaliteit van het areaal van Rijkswaterstaat kunnen aantasten.
Informatiebeveiliging	Het wegnemen van en/of preventief beheersen van risico's van menselijk gedrag in de vorm van indringing in de informatiesystemen (bewust en onbewust, bedoeld en onbedoeld, gewild en ongewild) die de staat, aard en functionaliteit van het areaal van Rijkswaterstaat kunnen aantasten.
Bescherming persoonsgegevens	Het wegnemen van en/of preventief beheersen van risico's van onrechtmatig en/of onrechtvaardig gebruik van persoonsgegevens.

## Bijlage B Ontwerp Risico Inventarisatie & Evaluatie (RI&E)

Deze bijlage bevat de concrete risico's verbonden aan werkzaamheden binnen de projectscope, te weten object specifieke risico's en samenlooprisico's. Deze vormen de basis voor de maatregels, afspraken en wijze van toezicht zoals beschreven in dit IVP.

Deze RI&E documenten zijn bijgevoegd als document:

Bijlage S.1\_RIE Zwarte Water Planstudie.pdf

Bijlage S.2\_ RIE Zwarte Water Uitvoeringsfase.pdf

## Bijlage C BTO keuzen

Opdrachtnemers worden op veel gebieden bewust vrij gelaten om hun eigen werkwijze te bepalen. Toch worden vanuit RWS ook eisen en randvoorwaarden meegegeven. Het is niet ondenkbaar dat sommige van deze eisen een veilige uitvoering door de ON onder druk zetten. Wanneer dit het geval is, spreek je over Bouwkundige, Technische en Organisatorische keuzen (BTO-keuzes). Het Arbobesluit verplicht Opdrachtgevers om dergelijke keuzes te verantwoorden. De verantwoording van de BTO-keuzes worden vastgelegd in dit IVP.

De BTO keuzen met verantwoording voor het Werk KRW Zwarte Water zijn opgenomen in het bestand:

BTO Keuzes Zwarte Water.xlsx

## Bijlage D Definities

Algemene definities	
Veiligheid	Het wegnemen van en/of preventief beheersen van risico's die kunnen leiden tot letsel of economische of milieuschade.
Integrale veiligheid	Alle veiligheidsdomeinen van een systeem in samenhang beschouwd, gedurende de volledige lifecycle van een object of een netwerkschakel.
Risico	Een risico is een onzekere toekomstige gebeurtenis met negatieve consequenties, op het gebied van persoonlijk leed, economische en milieuschade en imagoschade. Onder veiligheidsrisico's worden met name de eerste twee verstaan. Een risico wordt veelal beschreven als product van kans van optreden en gevolg.
Beheersen van Risico's	Indien het risico niet kan worden weggenomen dient het op een voor RWS acceptabel niveau te worden gebracht. Acceptabel is een op basis van de risicomatrix afgewogen risico. Het restrisico moet expliciet afgewogen cf kader VM

Definities veiligheidsdomeinen	
NB Onderstaande veiligheidsdomeinen zijn van toepassing gedurende alle levensfasen van een object (kunstwerk, (vaar)wegvak, machine, installatie, etc.)	
Arbeidsveiligheid	Het wegnemen van en/of het preventief beheersen van risico's bij de uitvoering van werkzaamheden door medewerkers van Rijkswaterstaat en door diegenen die voor RWS werken.
Verkeersveiligheid	Het wegnemen van en/of preventief beheersen van risico's voor verkeersdeelnemers op de weg.
Nautische veiligheid	Het wegnemen van en/of preventief beheersen risico's voor verkeersdeelnemers op de vaarweg en op zee.
Waterveiligheid	Het wegnemen van en/of preventief beheersen van risico's van overstromen, wateroverlast en waterschaarste.
Externe veiligheid	Het wegnemen van en/of preventief beheersen van risico's van incidenten met gevaarlijke stoffen langs transportroutes (weg, water, spoor, buisleiding) of stationaire installatie.
Machineseveiligheid	Het wegnemen van en/of preventief beheersen van risico's van machines.
Elektrische veiligheid	Het wegnemen van en/of preventief beheersen van risico's van elektrische installaties.
Tunnelveiligheid	Het wegnemen van en/of preventief beheersen van risico's voor verkeersdeelnemers in tunnels.
Constructieve veiligheid	Het wegnemen van en (proactief) beschermen tegen risico's van bezwijken van een constructie.
Sociale veiligheid	Het wegnemen van en/of preventief beheersen van risico's voor medewerkers van RWS en gebruikers van onze voorzieningen tegen gevaar dat veroorzaakt wordt door of dreigt van de kant van menselijk handelen in de openbare ruimte.
Brandveiligheid	Het wegnemen van en/of preventief beheersen van risico's van brand.
Integrale beveiliging	Het wegnemen van en/of preventief beheersen van risico's van menselijk gedrag (bewust en onbewust, bedoeld en onbedoeld, gewild en ongewild) die de staat, aard en functionaliteit van het areaal van Rijkswaterstaat kunnen aantasten.

Definities binnen Integrale beveiliging	
Fysieke beveiliging	Het wegnemen van en/of preventief beheersen van risico's van fysiek menselijk gedrag (bewust en onbewust, bedoeld en onbedoeld, gewild en ongewild) die de staat, aard en functionaliteit van het areaal van Rijkswaterstaat kunnen aantasten.
Informatiebeveiliging	Het wegnemen van en/of preventief beheersen van risico's van menselijk gedrag in de vorm van indringing in de informatiesystemen (bewust en onbewust, bedoeld en onbedoeld, gewild en ongewild) die de staat, aard en functionaliteit van het areaal van Rijkswaterstaat kunnen aantasten.
Bescherming persoonsgegevens	Het wegnemen van en/of preventief beheersen van risico's van onrechtmatig en/of onrechtvaardig gebruik van persoonsgegevens.

## Bijlage E Gebruikte afkortingen

ARBO	Arbidsomstandigheden
BHV	Bedrijfshulpverlening
BTO	Bouwkundige, Technische en Organisatorische
Ca.	Cum Annexis
GIVP	Generiek Integraal Veiligheidsplan
GPI	Generieke Poort Instructie
IPM	Integraal Projectmanagement Model
ISZW	Inspectie Sociale Zaken en Werkgelegenheid
IVP	Integraal Veiligheidsplan
KIVIIP	Kader Integrale Veiligheid in Projecten
KRW	Kader Richtlijn Water
LMRA	Last Minute Risico Analyse
Oa	Onder andere
OG	Opdrachtgever
ON	Oost Nederland
ON	Opdrachtnemer
PBM	Persoonlijke beschermingsmiddelen
PPO	Programma's Projecten en Onderhoud
RI&E	Risico Inventarisatie & Evaluatie
RWS	Rijkswaterstaat
VCA	Veiligheidscertificaat Aannemer
V&G	Veiligheid & Gezondheid

## Bijlage F Activiteiten m.b.t. veiligheid

In onderstaande tabel zijn de activiteiten opgenomen die in het kader van Integrale Veiligheid uitgevoerd dienen te worden.

Onderwerp	Activiteit	Actiehouder	Planning
IVP (projectniveau)	Opstellen IVP en jaarlijks actualiseren	TM/PIV	Q1 jaarlijks of indien er wijzigingen plaatsvinden
VMP	Uitvoeren VMP	MPB	Per trimester
Ongevallen	Beoordelingen incidentmeldingen en in MIR of bulkmeldingen plaatsen	TM/PIV	Doorlopend
Veiligheidsrondes	Uitvoeren van veiligheidsronde op de projectlocatie	PIV	Per kwartaal
Safety Walk	Uitvoeren van een Safety Walk op de projectlocatie	IPM-team, hoger management en PIV	Jaarlijks